

Fredningsforslag

- Tollerup og Melby kilerne

Melby Sognegård 7. december 2023



Halsnæs
Kommune

Danmarks
Naturfredningsforening



BAGGRUND FOR FREDNINGSFORSLAGET

- Underskriftsindsamling fra borgere
- Byrådsbeslutning i Halsnæs Kommune
den 24. marts 2022
- Halsnæs Kommune anmodet Danmarks
Naturfredningsforening om at være medrejser



Hvorfor skal kystkilerne bevares?



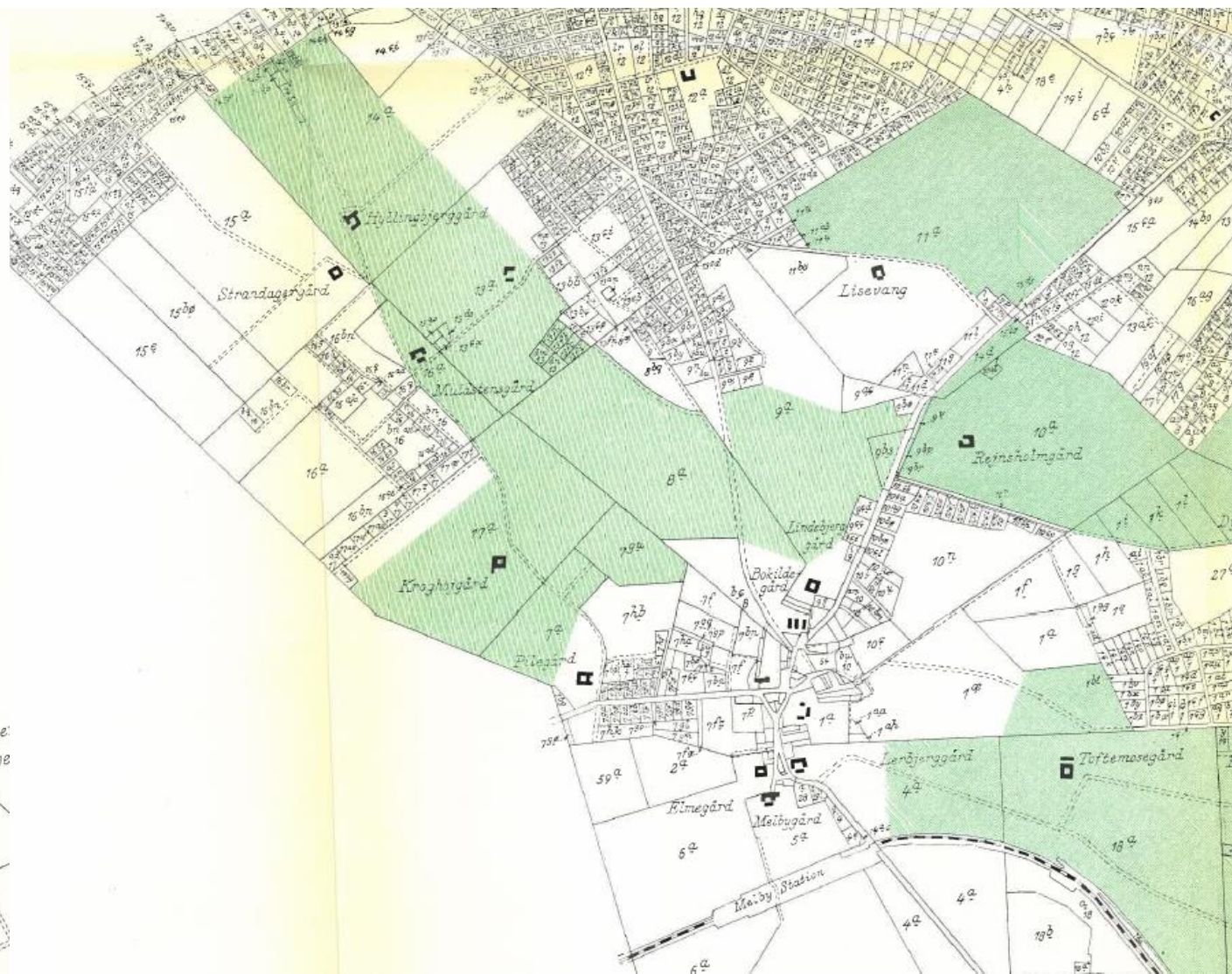
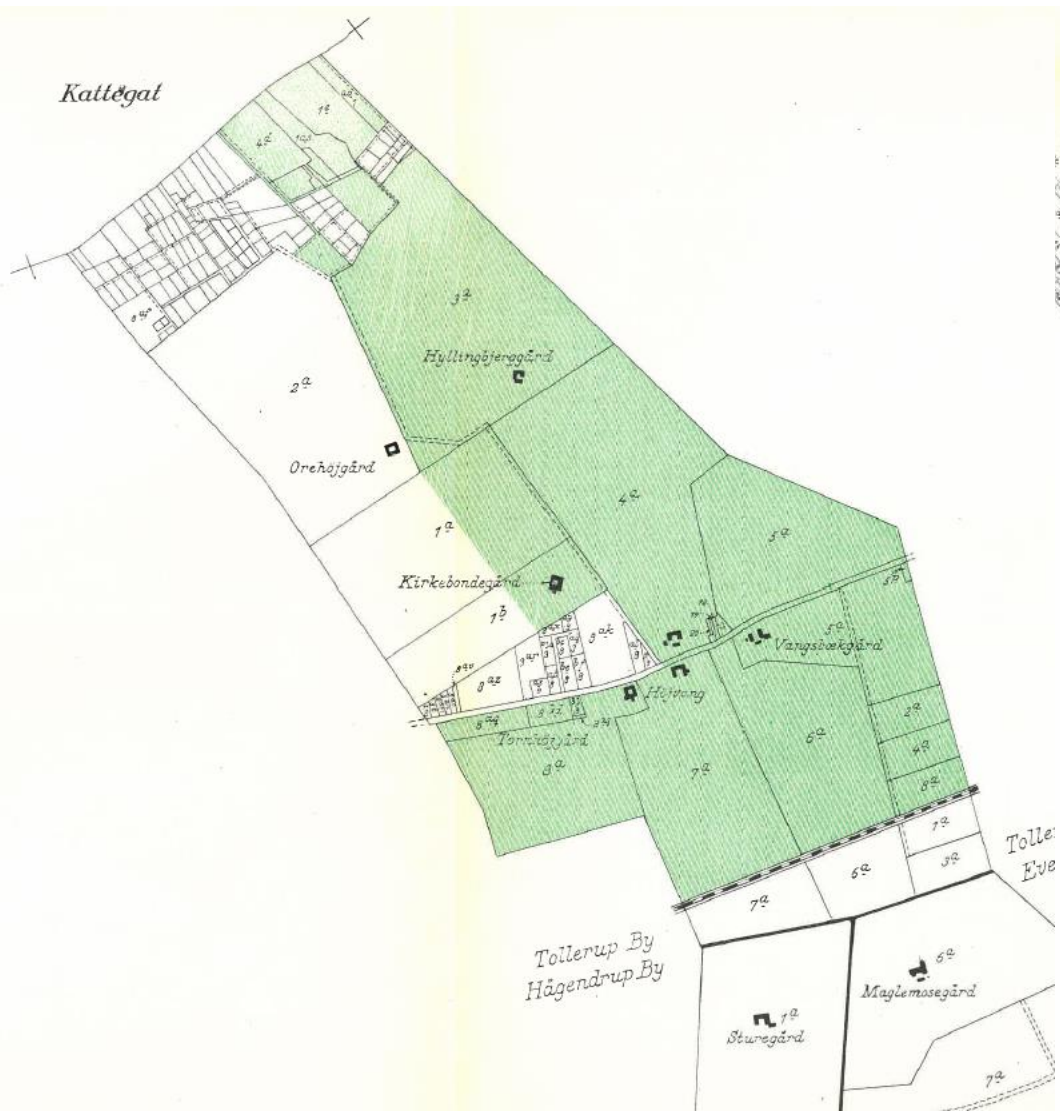
- Sammenhængen mellem kysten og det åbne land bagved
- Rekreation
- Udsigter
- Ubrudt række af villaer og sommerhuse langs kysten



Fredede kystkiler i Nordsjælland

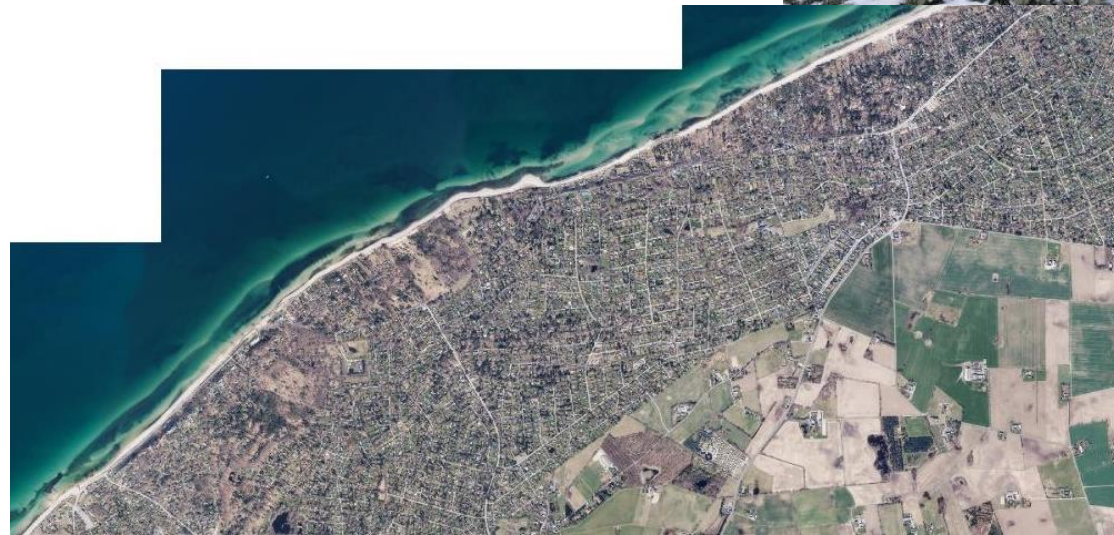


Fredningsplanen for Nordsjælland



Trusler

- Bebyggelse
- Tilplantning
- Aflukning - Hegn bør kræves fjernet i forbindelse med fredningens gennemførelse
- Tekniske anlæg
- Fragmentering



Eksisterende værdier i området



Fredningsområdets værdier ***- Fortidsminder og kulturhistoriske spor***

- **Diger**

Udskiftningsdiger fra de
store landboreformer
Digerne som levested



Fredningsområdets værdier ***- Fortidsminder og kulturhistoriske spor***

- **Gravhøje**

 - Rundhøje

 - Gravhøje som levested

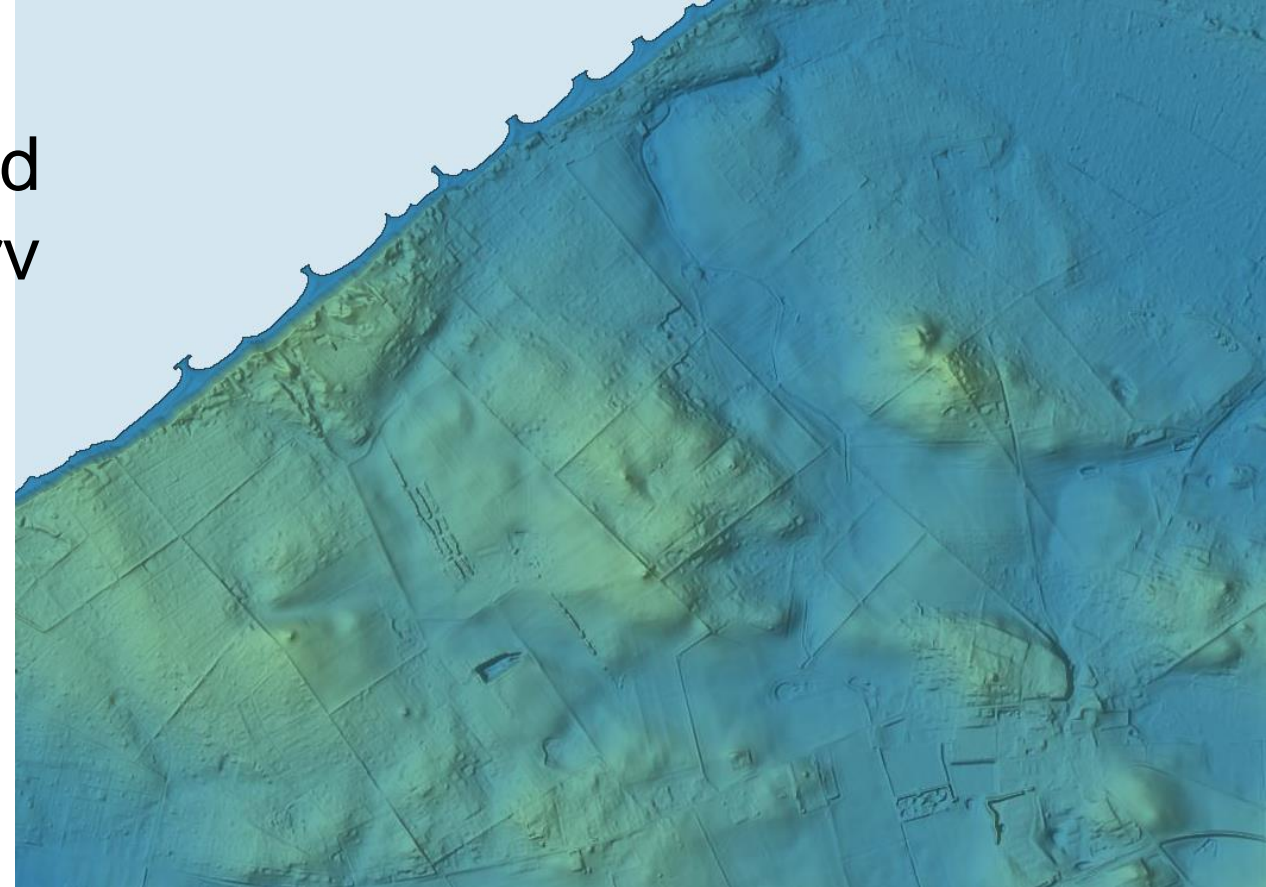
- **Andre fortidsminder**

 - Private fund



Fredningsområdets værdier ***- Landskabet***

- Kuperet morænelandskab
- Overvejende smeltevandssand og – grus, samt ferskvandstørv
- Melby Kilen – ådal
- Tollerup Kilen – højere liggende



Fredningsområdets værdier - Planforhold

- Udpegninger i kommuneplan 2021
 - Bevaringsværdige landskaber
 - Kulturhistoriske bevaringsværdige
 - Værdifulde kulturmiljøer
 - Grønt Danmarkskort
 - Skovrejsning uønsket
 - Særlig værdifulde landbrugsområder
 - Kystnærhedszone

Fredningsområdets værdier

- Friluftsliv

- Stier



Gennemgang af fredningsbestemmelser



§ 1 Fredningens formål

§ 1 Fredningens formål

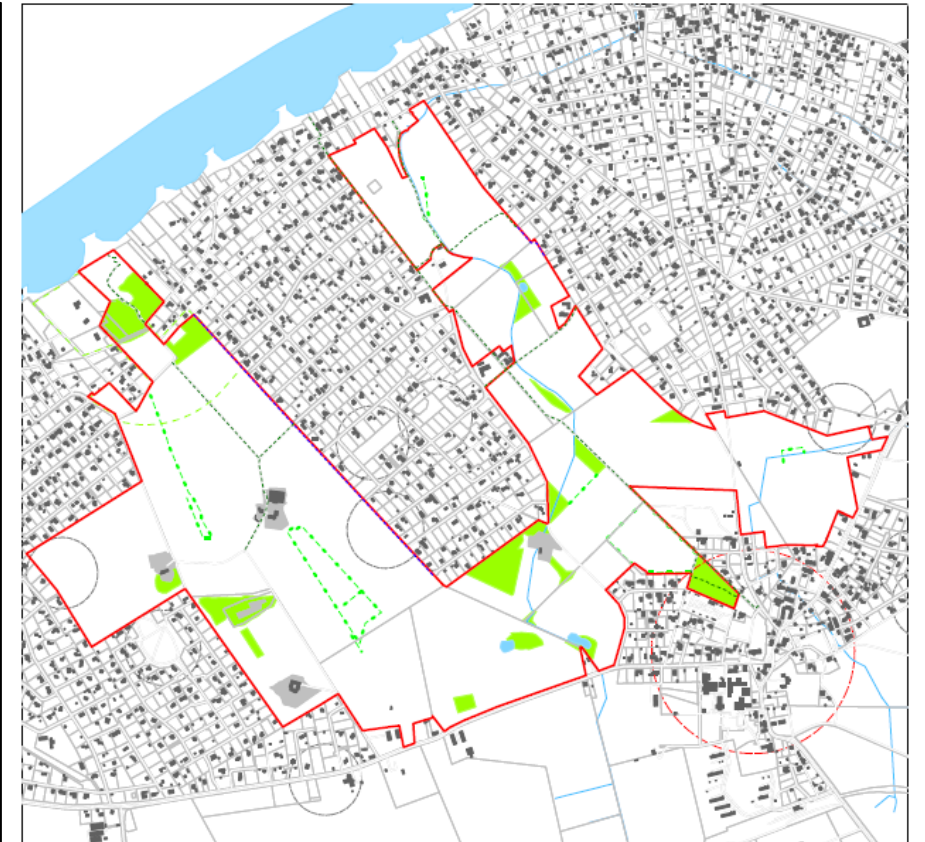
Fredningen har til formål

- at bevare og forbedre de landskabelige værdier i de to kystkiler, således at de fremtræder som et overvejende åbent landskab med vide udsigter vekslende med mindre bevoksninger,
- at bevare og forbedre området's kulturhistoriske værdier, herunder at sikre synlighed af fortidsminder,
- at bevare og forbedre de biologiske værdier, herunder at sikre levedmulighederne for fredningsområdet's plante- og dyreliv, som især knytter sig til overdrev, enge, moser, søer og mindre bevoksninger,
- og at bevare og forbedre området's rekreative værdier, herunder at sikre offentlighedens muligheder for at færdes i – og opleve området.

§ 2 Fredningsområdet

§ 2 Fredningsområdet

Det fredede område omfatter cirka 166 hektar, som fremgår af fredningskortet (kortbilag 1).



§ 3 *Bevaring af området*

§ 3 Bevaring af området

Fredningsområdet fremtræder overvejende lysåbent med mindre bevoksninger og skal bevares i sin nuværende tilstand, medmindre andet er tilladt i de følgende bestemmelser eller tillades ved dispensation fra Fredningsnævnet.



§ 4 Arealernes drift og anvendelse (1 af 2)

§ 4 Arealernes drift og anvendelse

1. Eksisterende landbrugsarealer kan dyrkes efter gældende lovgivning. Dog må der ikke tilplantes eller dyrkes flerårige udsigtshæmmende afgrøder som eksempelvis juletræer, elefantgræs, energipil mv.
2. Eksisterende juletræsplantager kan fastholdes til de er hugstmodne, dog senest 5 år efter fredningens endelige gennemførelse, hvor lodsejer sørger for at afdrive arealerne. Arealerne må ikke gentilplantes.
3. Eksisterende økologiske valnøddeplantage kan fastholdes indtil den ikke længere er driftsmæssig nødvendig, hvorefter den pågældende lodsejer sørger for at afdrive arealerne.
4. Eksisterende småbevoksninger og vildtremiser kan drives med plukhugst eller gruppevis foryngelse og selvforyngelse i videst muligt omfang eller henligge som urørt skov medmindre Fredningsnævnet har godkendt andet. Træartsvalget skal fortrinsvist være hjemmehørende arter. Der kan forekomme indslag med andre lokalitetstilpassede arter og der må gentilplantes med tilsvarende arter, som der er fjernet, dog ikke invasive arter. Småbevoksninger med overvejende løvtræer må ikke konverteres til nåleskov.

§ 4 Arealernes drift og anvendelse (2 af 2)

5. Eksisterende læhegn må vedligeholdes ved enkelte genplantninger med samme arter, dog ikke hvis de regnes for invasive, alternativt gentilplantes med fortrinsvist hjemmehørende arter. Nye læhegn kan etableres efter fredningsnævnets godkendelse, såfremt de er nødvendige for driften og udformes, så de ikke begrænser udsigten væsentligt.
6. Naturarealer, der ved fredningens gennemførelse er beskyttet efter naturbeskyttelseslovens §3, må ikke sprøjtes eller gødes.
7. Haver og gårdspladser kan, uanset ovennævnte bestemmelser, udnyttes som hidtil og herunder tilplantes eller omlægges på sædvanlig vis.



§ 5 Terrænændringer mv.

§ 5 Terrænændringer mv.

1. Der må ikke foretages terrænændringer inden for fredningsområdet.
2. Der kan dog ske terrænændringer som led i naturgenopretning, genåbning af rørlagte vandløb, klimatilpasning, eller som mindre terrænændringer i forbindelse med byggeri og anlæg efter Fredningsnævnets godkendelse.
3. Mindre terrænændringer i forbindelse med almindelig drift kan ske i henhold til bestemmelser i gældende lovgivning.
4. Der kan ske terrænændring som led i retablering af gamle sten-og jorddiger. Retableringen skal ske efter en samlet plan, som er godkendt af Slots- og Kulturstyrelsen. Retableringen kan iværksættes af lodsejer eller af plejemyndigheden efter aftale med lodsejer.
5. Fredningen er ikke til hinder for arkæologiske udgravninger i området, såfremt arealerne retableres efter endt udgravning.
6. Undtaget fra forbuddet er mindre terrænændringer i private haver, såfremt det ikke medfører gener for naboer jf. øvrig gældende lovgivning.



§ 6 Bebyggelse

§ 6 Bebyggelse

1. Ny selvstændig bebyggelse, herunder boliger, ridehaller, pelsdyrbure, drivhuse/-gartnerier, skure, boder, jagtthytter, transformerstationer og lignende, må ikke opføres inden for fredningen.
2. Det gælder dog ikke etablering af nye bygninger, der skal anvendes som medhjælper- eller aftægtsboliger, såfremt de lovligt kan etableres i medfør af lov om planlægning. Byggeriet kræver dog Fredningsnævnets godkendelse, hvad angår dets udformning, størrelse og placering, og kan kun godkendes, hvis boligen ikke virker dominerende i landskabet. Medhjælper-/aftægtsboliger må ikke udstykkes som selvstændig bebyggelse på et senere tidspunkt.
3. Til og ombygning af eksisterende boliger reguleres efter bestemmelserne i planloven. Anvendelse af reflekterende materialer såsom sortglaseret tegl, blanke solpaneler og lignende kan dog alene ske med Fredningsnævnets godkendelse, og såfremt det ikke virker synligt og dominerende over store afstande.
4. Bygninger, som er nødvendige for landbrugsdriften, kan opføres i tilknytning til eksisterende bebyggelse efter godkendelse af Fredningsnævnet for så vidt angår byggeriets udformning og placering.
5. Fredningen er ikke til hinder for anbringelse af sædvanlige læskure for får, kreaturer og lignende efter Fredningsnævnets godkendelse, hvad angår materialevalg og placering.
6. Undtaget fra forbuddet er mindre byggerier i private haver, såsom drivhuse, legehuse, skure og lignende.

§ 7 Faste konstruktioner og anlæg (1 af 2)

§ 7 Faste konstruktioner og anlæg

1. Faste anlæg og konstruktioner, som f.eks. tårne, tankanlæg, transformestationer, solcelleparker og master, må ikke placeres inden for fredningsområdet. Der må ikke føres luftledninger over arealerne.
2. Der må kun etableres sædvanlig nedadrettet belysning og kun i tilknytning til boliger og driftsbygninger. Undtaget er dog belysning, der af vejmyndigheden skønnes nødvendig af hensyn til trafiksikkerhed.
3. Campingvogne, telte og lignende må ikke anbringes uden for have- og gårdspladsarealer. Undtaget fra forbuddet er teltslagning på egne arealer eller teltslagning på primitive overnatningspladser udlagt til formålet.
4. Etablering af sportsanlæg, som golfbaner, skydebaner, motorbaner, ridebaner og landingsbaner for fly og helikoptere m.m. er ikke tilladt.
5. Hegn skal være sædvanlige landbrugshegn (trådhegn) med pæle i naturtræ eller jordfarver. Hegn skal være under 1,2 meter høje. Dog kan der midlertidig anvendes vildthejn/maskehegn, når det er nødvendigt af hensyn til etableringen af nye løvtræsplantninger.
6. Informationstavler til formidling af fredningen kan opsættes uden Fredningsnævnets godkendelse, på foranledning af plejemyndigheden efter aftale med lodsejeren.

§ 7 Faste konstruktioner og anlæg (2 af 2)

7. Fredningen er ikke til hinder for etablering af de nødvendige foranstaltninger i forbindelse med naturpleje, anlæg af stier mv., f.eks. opsætning af stenter, drikkeanlæg, fangfolde og lignende.
8. Ved de på fredningskortet angivne offentlige p-pladser kan der på plejemyndighedens foranledning opsættes toiletter, borde/bænke, skraldespande og lignende efter behov.
9. Oplag, herunder oplag af maskiner og udrangerede køretøjer, må ikke ske i det åbne land. Undtaget er deponi af materiale, der er nødvendigt for sædvanlig landbrugsdrift, herunder oplag af wrap, halm, markstakke mv, der dog skal placeres så det skæmmer landskabet mindst muligt.
10. Uanset fremtidigt ejerforhold skal der sikres adgang til stranden for offentligheden via trappen på matr. nr. 1e Tollerup By, Melby. Plejemyndigheden står for vedligehold af trappen.
11. Fredningsnævnet kan godkende opførelse af husstandsvindmøller, såfremt de ikke påvirker landskabet væsentligt.
12. Undtaget fra forbuddet er mindre konstruktioner og anlæg i private haver, såsom terrasser, flagstænger og lignende.



§ 8 Offentlighedens adgang

§ 8 Offentlighedens adgang

1. Offentlighedens adgangs- og opholdsret i området følger af de almindelige bestemmelser i gældende love, og eksisterende veje og stier er således åbne for offentlighedens færdsel til fods eller på cykel, jf. naturbeskyttelseslovens adgangsbestemmelser.
2. På de offentligt ejede arealer må hegn ikke begrænse offentlighedens mulighed for fladefærdsel. Er arealet hegnet skal det være forsynet med stenter, klaplåger eller lignende.
3. Stier, som fremgår af fredningskortet, må ikke nedlægges. Fredningen er ikke til hinder for mindre ændringer af stier og vejes forløb, såfremt offentlighedens mulighed for at opleve det fredede område ikke forringes.
4. Der udlægges nye stier som vist på fredningskortet. Stierne kan etableres som grusstier i op til 1,6 meters bredde eller som trampespor. Yderligere stier kan etableres af plejemyndigheden efter aftale med lodsejeren.
5. Hvor adgang til de på fredningskortet udpegede stier forhindres ved hegning af hensyn til græssende husdyr, skal stierne holdes åbne og tilgængelige for offentligheden med stenter, klaplåger, færister eller lignende. Udgifter til etablering og vedligeholdelse af installationer, som er nødvendige for brug af stierne, forstås af plejemyndigheden.
6. Plejemyndigheden sikrer, at stier som fremgår af fredningskortet, holdes åbne ved slåning af sporet mindst en gang årligt eller på anden måde er afmærkede i terrænet og dermed synlige for publikum.
7. Plejemyndigheden kan af hensyn til bevarelsen af plante- og dyrelivet fastsætte regler for begrænsning af offentlighedens færdsel i området.



§ 9 Retningslinjer for plejen

§ 9 Retningslinjer for plejen

1. Pleje af naturområder skal bevare og fremme plantesamfund med arter, der er karakteristiske for naturtyperne, samt i videst muligt omfang fremme et rigt og varieret dyreliv.
2. Pleje af de kulturhistoriske elementer i landskabet skal sikre, at menneskeskabte anlæg og spor bevares for eftertiden. Såfremt lodsejer ikke foretager plejen, kan plejemyndigheden efter underretning af lodsejer lade plejen foretage.



§ 10 Plejemyndighed

§ 10 Plejemyndighed

Pleje af de fredede arealer kan gennemføres efter den til enhver tid gældende plejebekendtgørelse. Halsnæs Kommune er plejemyndighed på de private og kommunalt ejede arealer, mens Naturstyrelsen er plejemyndighed på de statsejede arealer.

§ 11 Jagt

§ 11 Jagt

Jagt er tilladt i overensstemmelse med den til enhver tid gældende lov om jagt og vildtforvaltning.



§ 12 Særbestemmelser

§ 12 Særbestemmelser

1. Arealer, der på fredningstidspunktet er offentligt ejede, skal uanset fremtidige ejerforhold være åbne for fladefærdsel for offentligheden og drives med henblik på at forøge biodiversiteten.
2. Fredningen er ikke til hinder for at skydeklubben udvider eksisterende klubhus eller bygger nyt i tilknytning til eksisterende på matr. 1 ck, Tollerup By, Melby, så længe byggeriet ikke overstiger grusgravens omkringliggende terræn og i øvrigt overholder anden gældende lovgivning. Fredningsnævnet skal dog godkende byggeriet for så vidt angår byggeriets udformning, størrelse og endelige placering.
3. Fredningen er ikke til hinder for mindre ændringer af landingsbanen for svævefly på matr.nr. 3a, Tollerup By, Melby så længe øvrige nødvendige tilladelser er gældende.
4. Der kan ske gentilplantning af valnøddetræer på matr. nr. 2a, Tollerup By, Melby indtil plantagen nedlægges. Valnøddeplantagen fjernes helt, når den ikke længere er driftsmæssig nødvendig for ejendommen.
5. Eksisterende vandindvinding på matr. nr. 9a Melby By, Melby kan fastholdes indtil den ikke længere er forsyningsmæssig nødvendig. Arbejde af nødvendighed for den pågældende vandindvinding kan fortsat finde sted.

§ 13 Ophævelse af eksisterende fredning

§ 13 Ophævelse af eksisterende fredning

Følgende fredninger og fredningslignende deklARATIONER ophæves med nærværende fredning

1. Orehøj Fredningsnævnets kendelse af 21.05.1969 (Reg.: nr. 05076.00).

Tekst fra fredningsforslag side 12:

Såfremt det viser sig, at kommunens vurdering er forkert, og valnøddeplantagen er etableret i strid med den eksisterende fredning fra 1969, bortfalder bestemmelserne om retten til at drive valnøddeplantage i nærværende fredningsforslag.



DN mener, at fredningsnævnet skal
tage stilling til, om der kan tilplantes på
Orehøjgård

Orehøj - Landskabets værdi er fredet...



- **Orehøjfredningen fra 1969**
- Forarbejdet til §§:
- *Da det må anses som værende af betydning for den landskabelige skønhed i området, at det tilbudte areal bevares i sin nuværende tilstand, finder nævnet at burde tage den fremsatte begæring om fredning status quo til følge..... således, at tilstanden ikke må forandres på ejendommen, der udelukkende må benyttes som landbrugsareal.*
- I bestemmelsen:
- *Der må ikke foretages nyplantning undtagen, hvor denne er nødvendig for ejendommens drift.*
- **Hvalsø-Kisserup-fredningen fra 1980**
- Landskabsfredning tilsvarende Orehøj
- Ansøgning om økologisk æbleplantage i 2015
- Fredningsnævnet sagde ja, men Klagenævnet sagde nej...

§ 14 Dispensation

§ 14 Dispensation

Fredningsnævnet kan meddele dispensation fra fredningsbestemmelserne, såfremt det ansøgte ikke vil stride mod fredningens formål, jf. Naturbeskyttelseslovens § 50, stk. 1.



Halsnæs
Kommune

Mødested for besigtigelse af området: P-plads ud for Hyllingebjergvej 116

